

R.A.V.- Raccordo Autostradale Valle d'Aosta - S.p.A.

Autostrada A5 Aosta – Traforo del Monte Bianco

ORDINANZA N. 61/2024

Il sottoscritto Ing. Luigi BAGNATO, nella sua qualità di Responsabile Operations della R.A.V. – Raccordo Autostradale Valle d'Aosta SpA con Sede Legale in Saint-Pierre (AO), Località Les Iles, snc;

CONSIDERATO:

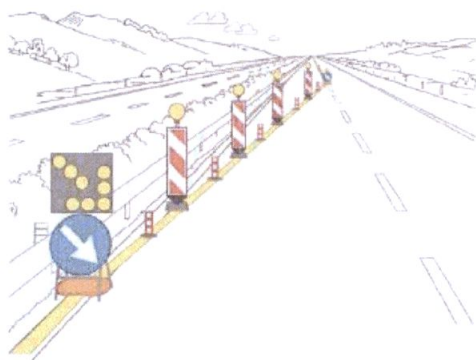
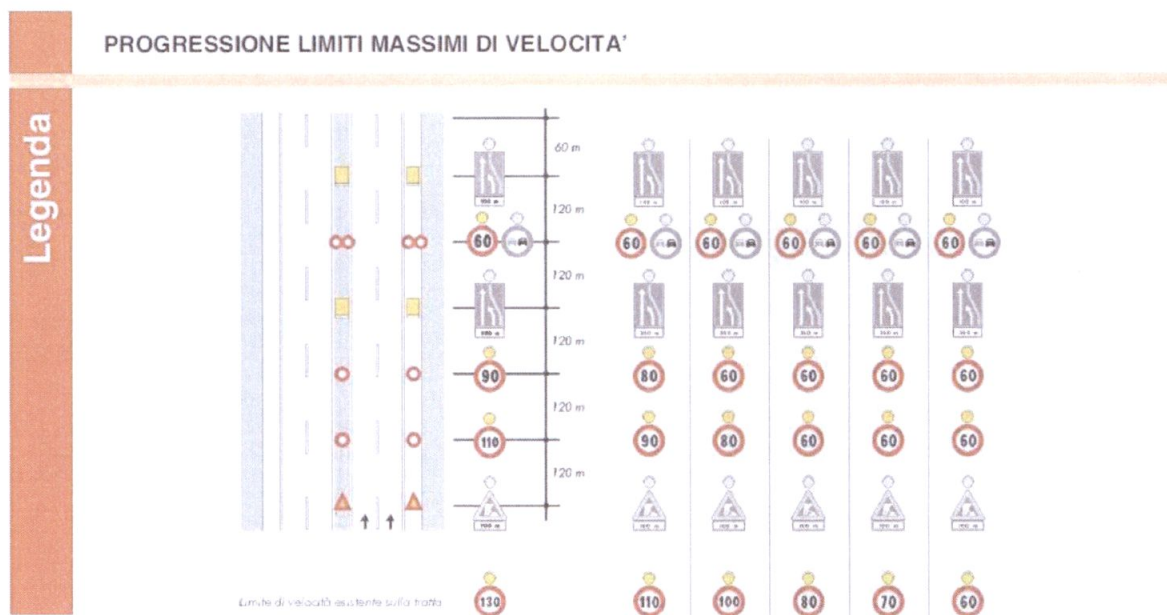
- che per i lavori di adeguamento delle gallerie al D.Lgs. 264/06 nelle Gallerie di Arvier e Villeneuve, in carreggiata nord, della tratta autostradale di competenza, si rende necessaria la chiusura della tratta autostradale dalla progressiva km 112+900 alla progressiva km 120+200 con la chiusura di entrambe le corsie delle Gallerie Arvier e Villeneuve in carreggiata nord e la conseguente deviazione del traffico, in doppio senso di circolazione, nelle adiacenti Gallerie Arvier e Villeneuve in carreggiata sud;

VISTI:

- gli artt. 5, 6, 38 e 39 del Nuovo Codice della Strada D. L.gs 30 aprile 1992 n. 285 e s.m.;
- gli artt. 30, 31, 32, 33, 34, 36, 37, 41, 43, 77, 78, 79, 80, 104, 116 e 121 del Regolamento di esecuzione ed attuazione D.P.R. 16 dicembre 1992 n. 495 e s.m.;
- il “Disciplinare per l’installazione, la conduzione e rimozione dei cantieri di lavoro sulla rete di Autostrade per l’Italia;
- l’Ordinanza n. 02BIS/2024 del 12 gennaio 2024;
- l’Ordinanza n. 07/2022 del 13 aprile 2022;
- la richiesta della ditta Ciel con allegato planimetrico;

ORDINA:

- 1) che dal 13.06.2024 al 19.06.2024 per le attività programmate nelle Gallerie di Arvier e Villeneuve nord, sull'autostrada A5 sia istituita la deviazione del traffico dalla carreggiata nord alla carreggiata sud tra le progressive km 110+867 e km 120+240 mediante l'apposizione della segnaletica in carreggiata nord e sud di seguito riportata negli schemi:



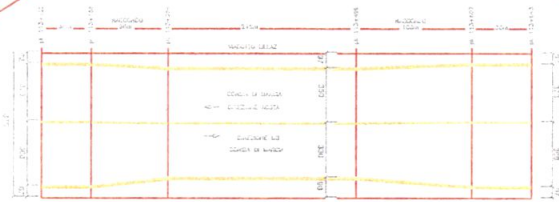
**TESTATA DI RIDUZIONE PER CANTIERE
SUPERIORE A 7 GIORNI**

Nella pagina che segue si riporta la tavola di raccordo della segnaletica tra l'ordinanza n. 61/2024 di scambio e le ordinanze n. 2BIS/2024 e n. 7/2022.

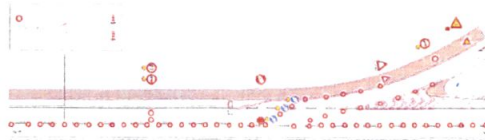
RESTRINGIMENTO CORSIE VIADOTTO LILLAZ
 SCHEMA SEGNALETICA VERTICALE E ORIZZONTALE CARREGGIATA SUD
 (da ripetere su entrambe le corsie di marcia)



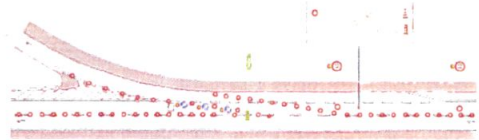
PLANIMETRIA SEGNALETICA ORIZZONTALE



INGRESSO AOSTA OVEST - SCHEMA F54

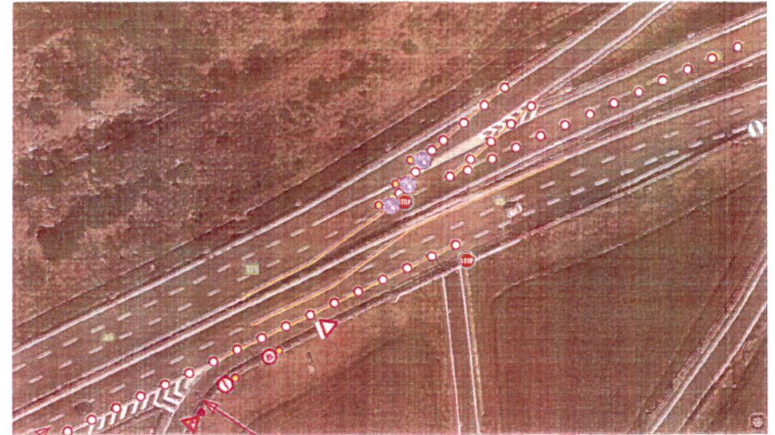


USCITA AOSTA OVEST - SCHEMA F55



CHIUSURA CORSIA DI EMERGENZA
 SCHEMA F1

INGRESSO AOSTA OVEST - Dettaglio attacco svincolo ingresso con
 testata di scambio

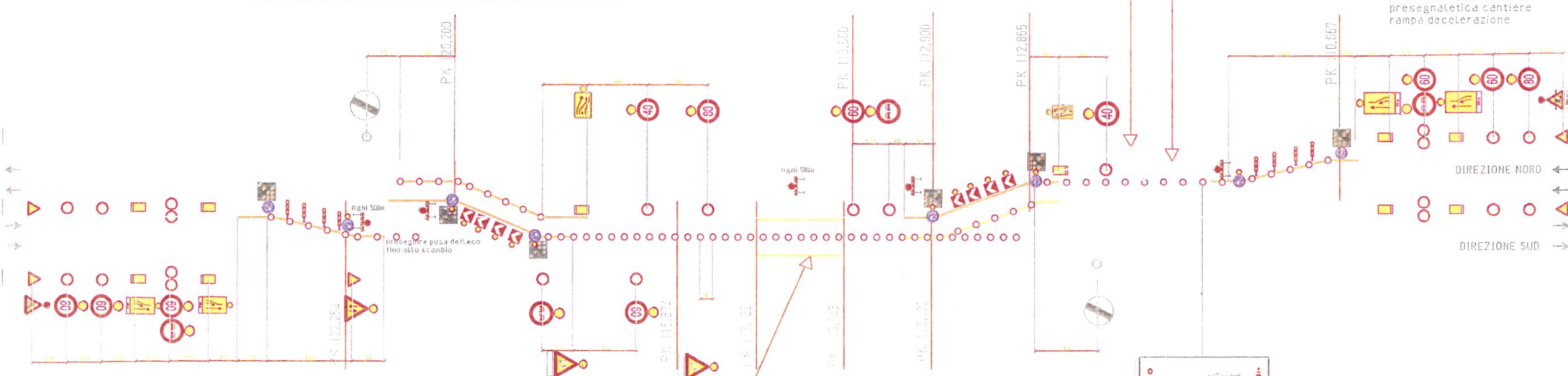


ENTRATA IN ZONA DI DEVIAZIONE
 SU CARREGGIATA A DOPPIO SENSO

INGRESSO AOSTA OVEST
 (vedasi particolare schema F54, in
 attacco alla testata di scambio)

USCITA AOSTA OVEST
 (vedasi particolare schema F55)

N.B. Abbattere presegnatica
 restringimento in galleria Les
 Cretes nord, mantenere
 presegnatica cantiere
 rampa decelerazione



INTERFERENZA RESTRINGIMENTO CORSIE VIADOTTO LILLAZ
 (vedasi particolare schema)

N.B. Ripetere specularmente la segnaletica
 di restringimento sulla corsia di marcia
 Direzione NB



DIREZIONE NORD ↑
 DIREZIONE SUD ↓

- 2) che nei tratti a doppio senso di circolazione sia imposto il limite di velocità massima di 60 km/h;
- 3) che durante le ore notturne ed in tutti i casi di scarsa visibilità le barriere regolamentari di testata della zona di lavoro devono essere munite di idonei apparati luminosi di colore rosso a luce fissa, così come il segnale "LAVORI" - Fig. II 383 - e lo sbarramento obliquo deve essere integrato da dispositivi a luce gialla lampeggiante, in sincrono o in progressione;
- 4) che detti segnali possono anche essere abbinati a quei segnali di cui si ritenga necessario evidenziare il messaggio;
- 5) che coloro che operano in prossimità del cantiere o che comunque sono esposti al traffico dei veicoli nello svolgimento della loro attività lavorativa devono essere visibili sia di giorno che di notte mediante indumenti di lavoro fluorescenti e rifrangenti di cui all'art. 37 del D.P.R. 16 dicembre 1992, n. 495;
- 6) che le prescrizioni della presente ordinanza siano rese note agli utenti mediante l'apposizione dei prescritti segnali previsti dal Nuovo Codice della Strada e dal Regolamento di esecuzione ed attuazione;
- 7) che, in presenza della riduzione di carreggiata di cui sopra, dal 13.06.2024 al 19.06.2024, sulla tratta Entrèves - Aosta dell'autostrada A5, in carreggiata nord e sud, è fatto divieto di transito a tutti i veicoli e trasporti eccezionali con larghezza superiore a m 2.55.

E' fatto obbligo a chiunque spetti osservare e fare osservare la presente Ordinanza.

Saint-Pierre, li 10 giugno 2024

TB

R.A.V. - Raccordo Autostradale
Valle d'Aosta S.p.A.
Responsabile Operations
(Ing. Luigi BAGNATO)

